

Baixe o APP**TUDO AQUI. TUDO FÁCIL!**

Para vender, alugar ou cadastrar seu imóvel.

**VALOR**

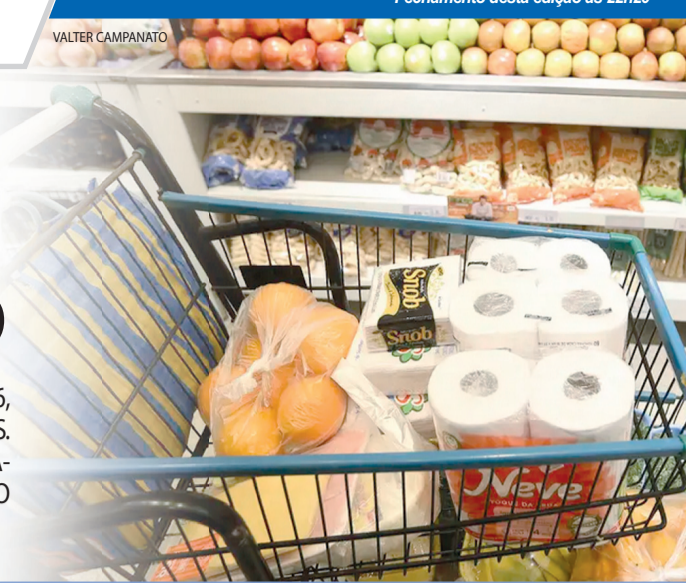
Vendas: (79) 9 9985-4222 | Aluguéis: (79) 9 9850-5222

@valorimobiliaria
www.valorimobiliaria.com.br

• COMPRAS

Consumo em supermercados tem alta de 1,92% no 1º trimestre/2026

O CONSUMO DOS BRASILEIROS EM SUPERMERCADOS REGISTROU ALTA DE 1,92% NO PRIMEIRO TRIMESTRE DE 2026, DE ACORDO COM BALANÇO DIVULGADO NESSA QUINTA-FEIRA, 23/04, PELA ASSOCIAÇÃO BRASILEIRA DE SUPERMERCADOS. NO MÊS DE MARÇO, O CONSUMO FOI 6,21% MAIOR QUE EM FEVEREIRO. JÁ EM RELAÇÃO A MARÇO DO ANO PASSADO, O AVANÇO FOI DE 3,20% TODOS OS DADOS FORAM DEFLACIONADOS PELO ÍNDICE NACIONAL DE PREÇOS AO CONSUMIDOR AMPLO E ABRANGEM TODOS OS FORMATOS DE SUPERMERCADOS. **BRASIL/PÁGINA A4**



CORREIO DE SERGIPE

QUEM LÊ SABE MAIS



Ano XXIII • Nº 6741 • Aracaju (SE)

FUNDADOR: JOÃO ALVES NETO, EM 21 DE JANEIRO DE 2001

Aracaju (SE), SEXTA-FEIRA 24 de abril de 2026

Economia

Abertura de empresas em Aracaju cresce 9,8% no primeiro trimestre

Microempresas representaram 93,1% das novas formalizações na capital sergipana, totalizando 4.852 registros

De janeiro a março deste ano, Aracaju registrou a abertura de 5.210 novas empresas. Esse número representa crescimento de 9,8% em comparação com o mesmo período de 2025. O levantamento, realizado pela Secretaria Municipal do Desenvolvimento Econômico e Inovação, aponta que o setor de Serviços liderou as novas aberturas, com 3.563 empresas, equivalente a 68,4% do total. Em seguida aparecem Comércio, com 1.076 novos negócios (20,7%), Indústria (5,9%), Construção (4,9%) e a Agropecuária (0,2%). **URBANO/PÁGINA A5**

SAÚDE

GOVERNO DE SE AUTORIZA CONVOCAÇÃO DE 315 APROVADOS EM CONCURSO

O governador de Sergipe, Fábio Mitidieri, assinou nessa quinta-feira, 23/04, a autorização para a convocação de mais 315 aprovados no concurso da Secretaria de Estado da Saúde. Com nova autorização, o certame terá todos os aprovados convocados. Quase 500 foram convocados e mais de 403 foram empossados na primeira etapa. **URBANO/PÁGINA A3**

ELEIÇÕES

Pesquisa aponta Fábio na liderança

Fábio Mitidieri lidera a disputa pela reeleição, de acordo com uma pesquisa divulgada nessa quinta-feira, 23/04, pela Unidade de Informação, Pesquisa e Consultoria. Em todos os cenários analisados, o atual governador do Estado de Sergipe é a principal preferência da população nas eleições de 2026. **URBANO/PÁGINA A3**

COPA

MS alerta para casos de sarampo

O Ministério da Saúde emitiu alerta sobre o risco iminente de reintrodução e disseminação do sarampo no Brasil em razão do fluxo intenso de viajantes para a Copa do Mundo 2026. Neste ano, a competição será sediada a partir de junho pelos Estados Unidos, Canadá e México, países que enfrentam surtos da doença. **BRASIL/PÁGINA A4**



Justiça Federal homologa acordo para ordenamento da Praia do Saco

A Justiça Federal homologou na última quarta-feira, 22/04, o acordo celebrado entre o Ministério Público Federal, o Governo de Sergipe, o município de Estância e o Ibama para regularização ambiental da Praia do Saco. A decisão viabiliza a execução imediata de medidas voltadas ao ordenamento territorial e ao desenvolvimento sustentável da região. **URBANO/PÁGINA A5**



POLÍCIA DESARTICULA ESQUEMA DE FRAUDE PREVIDENCIÁRIA EM ARACAJU

A Polícia Federal deflagrou nessa quinta-feira, 23/04, a Operação Atestado Viciado, com o objetivo de desarticular um esquema de fraude previdenciária baseado na utilização de atestados médicos falsos para a obtenção indevida de benefícios do INSS. Na ação foi cumprido um mandado de busca e apreensão em uma residência localizada no bairro Suíça, em Aracaju. **URBANO/PÁGINA A5**



► **Júlio César Freitas**
Religiosidade

PÁGINA A2

ISSN 16782968

**FALE COM A GENTE**

DEPARTAMENTO FINANCEIRO: 3212-9098

sac@correiodesergipe.com.br

COMERCIAL: 3212-9097

NA INTERNET
www.ajn1.com.br

LEIA NA EDIÇÃO DE HOJE: (OPINIÃO, POLÍTICA LOCAL, POLÍCIA, URBANO, BRASIL, ECONOMIA, ESPORTE, SOCIEDADE, CULTURA)

Editorial



Coluna Espírita

JÚLIO CÉSAR FREITAS (*)

(*) É engenheiro de Planejamento

Jogar lixo nas ruas é falta de civilidade

O descarte inadequado de lixo em vias públicas, praças e terrenos baldios não é apenas uma falha na coleta municipal, mas um sintoma grave da relação desrespeitosa que parte da população mantém com o espaço coletivo, que transforma calçadas e esquinas em focos de contaminação, evidenciando uma falta de consciência ecológica e cívica. Ontem, a Câmara dos Deputados aprovou no Projeto de Lei (PL) 580 de 2022, que prevê multa para quem descartar lixo em vias públicas ou outros locais. O texto segue para análise do Senado.

O texto estabelece que a multa para pessoa física será de um a dez salários mínimos. Já para pessoa jurídica, seja no âmbito de atividade empresarial ou por funcionários, a multa prevista varia de cinco a 100 salários mínimos. Atualmente, o salário mínimo está em R\$ 1.621.

A presença de entulho, plásticos e resíduos orgânicos nas ruas é um convite à proliferação de vetores de doenças, como ratos, escorpiões e mosquitos, elevando significativamente o número de casos de dengue e leptospirose. Mais do que a estética, o descarte irregular compromete a saúde pública, com custos altíssimos para o SUS

Durante o período chuvoso, a situação se agrava. O lixo acumulado nas vias entope bueiros e galerias pluviais, resultando em alagamentos que paralisam cidades e destroem propriedades. Esse ciclo vicioso demonstra que o lixo jogado na rua é um perigo tanto para a vida urbana quanto para o meio ambiente, contaminando solo e água.

A aprovação de multas para quem descarta lixo em vias públicas é um mecanismo necessário de responsabilização, pois vai mexer no bolso do infrator. Além disso, a educação ambiental nas escolas e o diálogo com as comunidades são essenciais para transformar a cultura do descarte.



COLUNA

Cícero Mendes

cmendes.aju@hotmail.com

Torneio Municipal de Dominó

No domingo, 26, a Prefeitura de Pacatuba realiza o 2º Torneio Municipal de Dominó. O evento, que celebra o "esporte da mente", busca integrar a comunidade e proporcionar momentos de lazer e competitividade saudável entre os pacatubenses.

Além de favorecer a socialização, o dominó é uma atividade importante para a saúde cognitiva, pois estimula o raciocínio lógico, a memória e a tomada de decisões rápidas, sendo, ainda, uma ferramenta de inclusão geracional, uma vez que poucas atividades permitem a interação direta entre jovens e idosos, promovendo o respeito e a troca de experiências entre diferentes gerações.

O evento acontecerá a partir das 15h, na tradicional Praça 31 de Março. O torneio contará com categorias para diferentes idades, com premiação em dinheiro para os adultos e brindes para as crianças. Na categoria adulto (masculino e feminino), os prêmios são de R\$ 300,00 para o primeiro colocado, R\$ 200,00 para o segundo e R\$ 100,00 para o terceiro lugar.

Ação na Comunidade

Nesta sexta-feira, dia 30, a Prefeitura de Capela realiza mais uma edição do projeto Ação na Comunidade, que aproxima a gestão da população, levando serviços nas áreas de saúde e assistência social, como atendimentos médicos, vacinação e atualização do CadÚnico, para diversas localidades do município. Desta vez, o evento acontecerá em Vila Pedras, na Clínica de Saúde da Família, a partir das 8h.

Dia do Chico

O Consórcio de Saneamento Básico do Baixo São Francisco Sergipano (CONBASF) realizou uma reunião de planejamento para a construção das ações do Projeto Dia do Chico 2026, reunindo representantes de instituições parceiras que fortalecem essa construção coletiva. O encontro teve como objetivo alinhar estratégias, definir ações conjuntas e consolidar parcerias voltadas à promoção da educação ambiental e à valorização do Rio São Francisco, reafirmando o protagonismo do CONBASF na condução do Projeto Dia do Chico.

Religiosidade

A religiosidade é uma das experiências mais complexas, profundas e duradouras da condição humana. Longe de ser apenas um conjunto de regras ou a adesão a uma instituição, ser religioso é, fundamentalmente, uma forma de se situar no cosmos. É uma lente através da qual o indivíduo interpreta o nascimento, o sofrimento, a alegria e a inevitabilidade da morte. Trata-se de uma busca por significado que transcende o imediato e o material, conectando o "eu" finito a algo que se percebe como infinito e absoluto.

Para compreender o que significa ser religioso hoje, é preciso despir-se de preconceitos modernos que frequentemente reduzem a fé a uma mera superstição ou a um refúgio para mentes simplórias. Na verdade, a vivência religiosa exige uma sofisticação emocional e intelectual considerável, pois demanda que o indivíduo conviva com o mistério e com o invisível em um mundo que privilegia apenas o que pode ser medido, pesado e vendido.

Ser religioso começa com a percepção do sagrado. O sagrado não é necessariamente algo distante ou etéreo; ele se manifesta na interrupção do cotidiano. É aquele sentimento de reverência diante de um pôr do sol, o silêncio pesado de uma catedral antiga ou a paz profunda encontrada na meditação ou na oração. Para o religioso, o mundo não é um amontoado de átomos ao acaso, mas um texto repleto de símbolos e intenções. Cada detalhe da existência carrega um peso metafísico.

Essa visão de mundo altera radicalmente a ética pessoal. A moralidade para quem tem fé não é apenas um contrato social para garantir a convivência urbana; é um alinhamento com a vontade divina ou com uma ordem cósmica. Ser religioso implica entender que as ações individuais repercutem em uma dimen-

são maior. A caridade, por exemplo, deixa de ser apenas filantropia para tornar-se um sacramento, um serviço prestado ao divino através do próximo. O "outro" não é apenas um cidadão com direitos, mas uma imagem do Criador ou uma parte da mesma teia espiritual que nos une a todos.

No entanto, a jornada religiosa não é um caminho pavimentado apenas por certezas e consolações. Pelo contrário, ser verdadeiramente religioso envolve enfrentar a "noite escura da alma", como descreveu São João da Cruz. É o paradoxo de buscar um Deus que muitas vezes parece silencioso diante das tragédias humanas. A fé não é a ausência de dúvida, mas a persistência apesar dela. Ser religioso é escolher confiar em uma promessa de sentido mesmo quando o caos parece prevalecer. É a coragem de ser vulnerável diante do mistério.

A dimensão comunitária é pilar essencial. Ser religioso é pertencer. É compartilhar uma linguagem comum, uma história coletiva e uma esperança compartilhada. A religião oferece um senso de linhagem; o indivíduo sente-se parte de uma corrente que começou milênios antes dele e continuará muito depois. Essa conexão geracional oferece uma estabilidade emocional rara na modernidade líquida, onde tudo é descartável. Na comunidade de fé, o indivíduo encontra suporte nas horas de luto e celebração nas horas de glória, mitigando a solidão existencial que assombra a vida contemporânea.

Contudo, a religiosidade também impõe desafios de integridade. Em um mundo secularizado, o religioso muitas vezes se sente um estrangeiro. Suas prioridades podem parecer absurdas para uma lógica puramente capitalista ou hedonista. Ser religioso exige, portanto, uma certa dose de resistência cultural. É a escolha de viver de acordo com valores que

não estão "na moda", mas que se acredita serem perenes.

Além disso, a religiosidade autêntica deve ser distinguida do fanatismo. Enquanto o fanático usa a religião como uma arma para excluir e julgar, o verdadeiro religioso usa-a como um espelho para a autocritica e o crescimento. A religião deve ser um processo de "metanoia" — uma mudança de mente e de coração. Ser religioso é reconhecer as próprias falhas e buscar constantemente a transcendência do ego em favor do amor e da verdade.

Na esfera intelectual, a religiosidade oferece um quadro de referência para as grandes perguntas: Por que existe algo em vez de nada? Qual o propósito do sofrimento? O que acontece após o último suspiro? Embora a ciência explique o "como" das coisas, a religião busca o "porquê". Elas não precisam ser inimigas; muitas mentes brilhantes da história viram na ordem do universo a caligrafia de uma inteligência superior. Para o religioso, a razão e a fé são como duas asas que permitem ao espírito humano elevar-se à contemplação da verdade.

Ser religioso também significa cultivar uma estética da alma. Há uma beleza intrínseca na vida de quem busca a iluminação. Essa beleza transparece na paciência, na mansidão e na capacidade de perdoar o imperdoável. A religiosidade, quando bem vivida, suaviza as arestas do caráter humano. Ela transforma o medo em esperança e o egoísmo em serviço. É uma arte de viver onde o cotidiano é impregnado de gratidão.

Por fim, ser religioso é um ato de liberdade. Em suma, a religiosidade é uma jornada de retorno ao essencial.

Pensemos nisso.

Estimado(a) Leitor(a) te desejo um excelente domingo e uma semana de paz e luz.

Artigo

RUBENS LEITE (*)

(*) É advogado e sócio-gestor da RGL Advogados e especialista em direito empresarial

Currículos usados como embalagem: o que o caso revela sobre falhas na proteção de dados nas empresas

O recente caso em que uma empresa utilizou currículos como material de embalagem para envio de produtos acende um alerta importante sobre como dados pessoais ainda são tratados no Brasil, mesmo após a vigência da Lei Geral de Proteção de Dados (LGPD).

Sob a ótica jurídica, a prática configura violação à LGPD. O currículo é fornecido para uma finalidade específica, o processo seletivo, e seu uso como embalagem caracteriza desvio de finalidade, em violação aos princípios previstos no artigo 6º, especialmente finalidade, adequação e necessidade. Além disso, há tratamento irregular de dados, nos termos do artigo 7º, e possível violação de segurança, conforme o artigo 46, já que houve exposição indevida das informações.

Mesmo quando o uso ocorre por iniciativa de funcionários, a responsabilidade é da empresa, na condição de controladora dos dados. A LGPD prevê responsabilização quando há tratamento em desconformidade com a lei, conforme o artigo 42, independentemente de o ato ter sido praticado diretamente por um colaborador. Também

existe o dever de adotar medidas de segurança e governança, o que reforça que falhas internas não afastam a responsabilidade da organização.

Em relação às sanções, a Autoridade Nacional de Proteção de Dados pode aplicar as previstas no artigo 52 da LGPD, como advertência, multa de até 2% do faturamento da empresa, limitada a R\$ 50 milhões por infração, publicação da infração e bloqueio ou eliminação dos dados pessoais. Além disso, o impacto reputacional tende a ser relevante.

Há também possibilidade de indenização aos titulares dos dados. A LGPD prevê o dever de reparação por danos patrimoniais e morais, conforme o artigo 42, desde que haja comprovação do dano e do nexo com o tratamento irregular. Em casos como este, de exposição indevida de dados pessoais, pode haver pleito de indenização por dano moral, especialmente em razão da violação da privacidade ou constrangimento ao titular.

Nessas situações, recomenda-se que a empresa trate o caso como incidente de segurança, com adoção imediata de medidas de contenção e apuração dos fatos, além de eventual comuni-

cação aos titulares e à autoridade competente, conforme os artigos 46 e 48 da LGPD.

A gravidade da infração aumenta quando o currículo contém dados pessoais sensíveis. Em geral, esses documentos incluem informações como CPF, endereço, telefone e histórico profissional. Caso envolvam dados sensíveis, como informações de saúde, deficiência ou filiação sindical, a situação se agrava, pois a legislação exige nível mais rigoroso de proteção, nos termos do artigo 11.

Para evitar ocorrências semelhantes, a empresa deveria adotar medidas previstas na própria LGPD, como a implementação de medidas de segurança técnicas e administrativas, conforme o artigo 46, a estruturação de governança em privacidade, nos termos do artigo 50, além de controle de acesso às informações, políticas adequadas de descarte de documentos e treinamento de colaboradores.

Casos como esse reforçam que a proteção de dados não deve ser tratada apenas como uma exigência formal, mas como uma responsabilidade contínua das organizações, com impactos jurídicos e reputacionais.

CORREIO DE SERGIPE

ajn^o
AGÊNCIA JORNAL DE NOTÍCIAS



João Alves Neto
Diretor-presidente

Claudia Lemos
Editora-chefe

Elisângela Brota
Diretora comercial

INDÚSTRIA GRÁFICA
TRIBUNA DE
ARACAJU LTDA

Rua Cláudio Batista, 334
Bairro Santo Antônio
CEP: 49.060-100, Aracaju – SE
CNPJ: 13.039.029/0001-29
sac@correiodesergipe.com.br
Tel: 79 3301 9911 – Ramal 3230
www.ajn1.com.br

AGÊNCIA JORNAL
DE NOTÍCIAS LTDA

Rua Cláudio Batista, 334
Bairro Santo Antônio
CEP: 49.060-100, Aracaju – SE
CNPJ: 32.884.819/0001-55
agenciajornaldenoticias1@gmail.com
Tel: 79 3301 9911 – Ramal 3230
www.ajn1.com.br

Representante Comercial Caderno Mercado e Comunicação Digital LTDA
CNPJ 36.174.328/0001-71

Edição e impressão: AJN1

Governo

Autorizada convocação de mais 315 aprovados no concurso da Saúde

■ CONCURSO OFERECEU QUASE 900 VAGAS E GOVERNO DIZ QUE COM MAIS ESTA LIBERAÇÃO, TODOS OS APROVADOS FORAM CONVOCADOS

O governador de Sergipe, Fábio Mitidieri, assinou nessa quinta-feira, 23/04, a autorização para a convocação de mais 315 aprovados no concurso da Secretaria de Estado da Saúde (SES). O anúncio foi feito após uma reunião com a secretária de Estado da Administração, Lucivanda Nunes, e com o secretário de Estado da Saúde, Jardel Mitermayer. Com nova autorização, o certame terá todos os aprovados convocados. O concurso ofertou 878 vagas

e foi realizado pela SES em parceria com a Secretaria de Estado da Administração de Sergipe (Sead), sob organização do Instituto Brasileiro de Formação e Capacitação (IBFC). Quase 500 foram convocados e mais de 403 foram empossados na primeira etapa. As novas convocações devem iniciar no dia 2 de maio.

Durante o encontro, também ficou definido que um Projeto de Lei para a criação de novas vagas do Plano de Cargos, Carreiras e Vencimentos (PCCV) da Saúde será enviado à Assembleia Legislativa. “Nós

estamos assinando aqui a convocação dos 315 aprovados que estavam faltando para complementar. Além disso, vamos enviar para a Assembleia Legislativa um projeto de lei para a criação de novas vagas do PCCV, que vão permitir que a gente convoque alguns excedentes do concurso público e, também, já comece a pensar em um segundo concurso público para aquelas vagas que a gente não conseguiu preencher, porque o Estado entendeu que há mais necessidade ainda”, disse o governador Fábio Mitidieri.



ALÉM DISSO, VAMOS ENVIAR PARA A ASSEMBLEIA LEGISLATIVA UM PROJETO DE LEI PARA A CRIAÇÃO DE NOVAS VAGAS DO PCCV NA SAÚDE

• Outros concursos

O Governo do Estado mantém uma ampla agenda de concursos públicos em andamento para fortalecimento da estrutura de carreiras do funcionalismo público

e visando a melhoria da oferta dos serviços prestados à população sergipana. Desde 2023, a gestão estadual já realizou mais de 1.550 convocações de aprovados em concursos públicos. São 26 certames realizados e em andamento.

Além da Saúde, atualmente, o Governo de Sergipe administra concursos em áreas prioritárias do Estado, como Educação e Assistência Social. Como marco histórico, em dezembro do ano passado, o governador Fábio Mitidieri empossou os primeiros 90 servidores concursados da histó-

ria da Secretaria de Estado da Assistência Social.

A gestão estadual também está realizando seleção para a carreira de gestão governamental e avança na preparação de outros importantes concursos, como o da recém-criada carreira de analista educacional e do Departamento Estadual de Infraestrutura Rodoviária de Sergipe (DER/SE).

ajn¹
 Leia mais, entenda e opine
 Acesse: www.ajn1.com.br

SENADOR

Rogério destaca avanço de MP que amplia acesso à moradia

O senador Rogério Carvalho (PT/SE) comentou, na última quarta-feira, 22/04, a importância da Medida Provisória (MP) 1350/26, que altera regras do Fundo Garantidor da Habitação Popular (FGHab) com o objetivo de facilitar o acesso de famílias ao financiamento para melhorias e reformas em suas casas.

Para o parlamentar, a medida representa um avanço estrutural na política pública de habitação no Brasil. “Essa medida provisória representa um passo importante na consolidação de uma política habitacional mais justa e inteligente no Brasil. Ao fortalecer o Fundo Garantidor da Habitação Popular, estamos criando condições reais para que milhões de famílias possam não apenas sonhar com a casa própria, mas também viver com dignidade, melhorando suas moradias”, afirmou.

Rogério Carvalho também ressaltou que a iniciativa amplia o olhar sobre o déficit habitacional brasileiro. “A ampliação do acesso ao crédito para reformas e adaptações também é uma decisão acertada do governo, porque reconhece que o déficit habitacional não é apenas de quantidade, mas também de qualidade”, destacou.

“Entre os muitos pontos positivos possíveis com essa medida, ela também dialoga diretamente com os avanços do programa Minha Casa, Minha Vida e isso, por conseguinte, se alinha com todas as ações que o governo têm executado com foco na expansão dos programas populares e inclusão da população mais carente”, acrescentou.

Com isso, continuou Rogério, a MP 1350/26 atualiza a Lei do Programa Minha Casa, Minha Vida, que passa a contar com quatro faixas de renda. A última faixa teve o teto ampliado de R\$ 12 mil para R\$ 13 mil, permitindo que mais brasileiros sejam contemplados. “Essa iniciativa dialoga diretamente com os avanços do programa e com a ampliação das faixas de renda, garantindo que mais brasileiros sejam alcançados”, pontuou o senador.

Por fim, Carvalho reforçou o papel da medida na construção de políticas públicas mais inclusivas. “É assim que se constrói política pública eficiente, com responsabilidade, inclusão e compromisso com quem mais precisa”, concluiu.

JUCESE

Alese aprova PL que propõe reestruturação administrativa

Na manhã dessa quinta-feira, 23/04, durante a sessão plenária da Assembleia Legislativa do Estado de Sergipe (Alese) os deputados estaduais analisaram e votaram, por unanimidade o Projeto de Lei nº 100/2026 que dispõe sobre a reestruturação administrativa e a atualização do quadro de cargos em comissão da Junta Comercial do Estado de Sergipe (Jucese). A proposição é de autoria do Poder Executivo.

De acordo com o texto, a proposta tem como objetivo modernizar a estrutura organizacional da autarquia, alinhando-a às diretrizes estaduais de eficiência administrativa. Com mais de um século de atuação, a Jucese exerce papel estratégico na formalização de empresas, na organização da economia e na promoção de um ambiente de negócios mais seguro e competitivo em Sergipe.

Atualmente vinculada à Secretaria de Estado do Desenvolvimento Econômico e da Ciência e Tecnologia (Sedetec), a Junta Comercial é responsável pelo registro e publicidade de atos empresariais, além de atividades como habilitação de tradutores públicos, matrícula e fiscalização de leiloeiros e armazéns gerais.

O projeto prevê a substituição de cargos comissionados considerados defasados por novas funções estruturadas sob o modelo de Cargos em Comissão Especial (CCE), conforme legislação vigente. Entre as mudanças, estão a extinção de cargos antigos e a criação de novas funções estratégicas, como Diretor de Registro Mercantil, Diretor de Planejamento e Assessores Técnicos.

De acordo com a mensagem governamental, a medida busca valorizar o corpo técnico da instituição, contribuir para a retenção de profissionais qualificados e aprimorar a prestação de serviços ao empresário sergipano. O impacto financeiro estimado é considerado baixo, sendo o pagamento suportado pela arrecadação própria da autarquia.

PESQUISA

Eleições: Unidade e informação aponta Fábio na liderança

O governador Fábio Mitidieri (PSD) lidera a disputa pela reeleição, segundo uma pesquisa divulgada nessa quinta-feira, 23/04, pela Unidade de Informação, Pesquisa e Consultoria. Em todos os cenários analisados, o atual gestor do Estado é a principal preferência da população nas eleições de 2026. Registrado no Tribunal Superior Eleitoral (TSE) com o número SE-00979/2026, o levantamento foi realizado entre os dias 10 e 14 de abril.

No cenário estimulado, em que os entrevistados recebem uma lista com nomes de possíveis candidatos ao pleito, Fábio Mitidieri registra 40,9% das intenções de voto dos sergipanos. Expressivo, o percentual coloca o governador 17 pontos

percentuais à frente de Valmir de Francisquinho (23,3%). Em relação a Ricardo Marques (8,4%), a vantagem se amplia e chega a 32 pontos percentuais de diferença.

Já na simulação espontânea, quando os eleitores são perguntados em quem irão votar sem receberem informações prévias, Fábio também é o preferido pela população. Enquanto o chefe do Executivo estadual é a escolha de 32,2%, Valmir é mencionado por 18% dos sergipanos, e Ricardo por 3,9% do eleitorado do estado. Ou seja, conforme os dados, se a disputa pelo Governo de Sergipe acontecesse hoje, Fábio venceria todos os pretendentes ao cargo.

Os números confirmam o quadro retratado em pouco mais de



NO CENÁRIO ESTIMULADO, EM QUE OS ENTREVISTADOS RECEBEM UMA LISTA COM NOMES DE POSSÍVEIS CANDIDATOS AO PLEITO, FÁBIO MITIDIERI REGISTRA 40,9% DAS INTENÇÕES DE VOTO

um mês por outros levantamentos eleitorais registrados. Estudos realizados pelo Instituto Veritá, da Positiva Pesquisas, do Instituto CTAS e do Instituto França também colocaram o governador em primeiro lugar. O resultado positivo está em linha com a boa avaliação do

governo: segundo o Instituto Veritá, a gestão de Fábio é aprovada por 56% da população. Com isso, ele é o terceiro gestor estadual mais bem avaliado do Nordeste e o 12º do país. Além disso, ainda conforme a instituição, Sergipe é o estado nordestino com a maior taxa de aprovação da segurança pública e ocupa o terceiro lugar no ranking nacional.

• Levantamento

A Unidade de Informação, Pesquisa e Consultoria realizou a pesquisa de forma presencial em todas as regiões do estado, com participação de 784 pessoas. A pesquisa tem margem de erro de 3,5 pontos percentuais para mais ou para menos e nível de confiança de 95%.

DEPUTADO

Sobral comemora decisão que beneficia a Praia do Saco

Na Sessão Plenária dessa quinta-feira, 23/04, na Assembleia Legislativa de Sergipe (Alese), o deputado Marcelo Sobral (União) comentou a decisão judicial sobre ações de embargos na Praia do Saco, localizado no município de Estância.

De acordo com a decisão, foi homologado pela Justiça Federal em Sergipe, um acordo firmado entre o Governo do Estado, o Ministério Público Federal, a União, o município de Estância, o Instituto Brasileiro de Meio Ambiente e Recursos Renováveis (Ibama) e a Administração Estadual do Meio Ambiente



ESPERO QUE O NOSSO LITORAL SUL, MAIS PRECISAMENTE A PRAIA DO SACO, AGORA SE DESENVOLVA, GERANDO EMPREGO E RENDA PARA A POPULAÇÃO LOCAL

(Adema), com a finalidade de promover a regularização ambiental da Praia do Saco; visando a definição das diretrizes para orde-

nar o uso da faixa costeira, o fortalecimento da fiscalização e a proteção do ecossistema na região.

“Saiu ontem uma decisão na comarca de Estância, tratando da ação dos embargos na Praia do Saco, que se arrasta desde 2014. Ou seja, 12 anos de uma ação que tem mais de 100 réus, entre eles a União, o Governo do Estado, a Adema e a Prefeitura de Estância. No dia de ontem saiu essa decisão histórica homologando um acordo que foi feito com o Ministério Público e as partes envolvidas”, ressalta.

Marcelo Sobral disse esperar

que a Praia do Saco, após 12 anos, volte a se desenvolver. “Que a prosperidade e o desenvolvimento cheguem lá, respeitando o meio ambiente como sempre a gente defendeu. Espero que o nosso litoral Sul, mais precisamente a Praia do Saco, agora se desenvolva, gerando emprego e renda para a população local. Recentemente tivemos a problemática da remoção de uma capelinha de mais de 400 anos de construída e eu espero que, com essa decisão, seja mais um passo para que possamos salvá-la”, observa parabenizando a todos os envolvidos na decisão judicial.

JUSTIÇA

Projetos voltados à proteção da mulher são aprovados

Os deputados estaduais da Assembleia Legislativa do Estado de Sergipe (Alese) aprovaram, nesta quinta-feira (23), em plenário, dois projetos de autoria do Tribunal de Justiça do Estado de Sergipe (TJSE) que fortalecem a estrutura do Poder Judiciário. As propostas tratam da ampliação da proteção às mulheres em situação de violência doméstica e da modernização tecnológica do sistema de Justiça.

As matérias aprovadas representam avanços institucionais importantes, com impacto direto no atendimento à população e na eficiência dos serviços judiciais.

Proteção à mulher - Foi aprovado o Projeto de Lei Complementar nº 9/2026, que altera o Anexo III da Lei Complementar nº 88/2003, que institui o Código de Organização Judiciária do Estado de Sergipe, para redefinir competências judiciais e ampliar a rede

de proteção à mulher.

A principal mudança viabiliza a estruturação do Centro Integrado da Mulher na Comarca de Aracaju, concentrando serviços especializados e oferecendo atendimento mais humanizado às vítimas de violência doméstica e familiar.

Pelo texto, ações cíveis relacionadas ao contexto de violência doméstica — como guarda de filhos, pensão alimentícia e outras demandas familiares — poderão ser propostas, de forma concorrente, na 19ª Vara Cível da Comarca de Aracaju, a critério da parte autora.

Além disso, o 1º e o 2º Juizados de Violência Doméstica e Familiar contra a Mulher passam a ter competência específica para processar e julgar causas criminais ligadas a esses casos, respeitando as normas federais e ressalvadas competências já previstas em outras varas especializadas.



PROPOSTAS TRATAM DA AMPLIAÇÃO DA PROTEÇÃO ÀS MULHERES EM SITUAÇÃO DE VIOLÊNCIA DOMÉSTICA E DA MODERNIZAÇÃO TECNOLÓGICA DO SISTEMA DE JUSTIÇA

Outro ponto relevante é a substituição do termo “ofendida” por “parte autora”, ampliando o alcance da norma para permitir que outros legitimados, como filhos ou representantes legais, também possam acionar a estrutura especializada quando houver reflexos da violência doméstica no núcleo familiar.

A medida busca evitar a reviti-

mização, facilitar o acesso à Justiça e garantir acolhimento adequado às mulheres e famílias em situação de vulnerabilidade.

Modernização tecnológica - Também foi aprovado o Projeto de Lei nº 89/2026, que acrescenta o artigo 1º-A à Lei nº 3.099/1991, responsável por instituir o Fundo Especial de Recursos de Despesas do Tribunal de Justiça de Sergipe (Ferd).

A proposta autoriza a destinação anual de 1% da receita arrecadada ao Fundo de Modernização do Conselho Nacional de Justiça (FMCNJ). Segundo o TJSE, os recursos serão aplicados em ações estratégicas de inovação e fortalecimento tecnológico do sistema de Justiça em todo o país, incluindo aperfeiçoamento do processo eletrônico, integração de plataformas digitais e uso de inteligência artificial.

Balanço

Consumo em supermercados cresceu 1,92% no primeiro trimestre, diz Abras

ASSOCIAÇÃO BRASILEIRA DE SUPERMERCADOS DIZ QUE, EM MARÇO, POR EXEMPLO, O CONSUMO FOI 6,21% MAIOR QUE EM FEVEREIRO

Agência Brasil

O consumo dos brasileiros em supermercados registrou alta de 1,92% no primeiro trimestre de 2026, de acordo com balanço divulgado nessa quinta-feira, 23/04, pela Associação Brasileira de Supermercados (Abras). No mês de março, o consumo foi 6,21% maior que em fevereiro. Já em relação a março do ano passado, o avanço foi de 3,20%.

Todos os dados foram deflacionados pelo Índice Nacional de Preços ao Consumidor Amplo (IPCA/IBGE) e abrangem todos os formatos de supermercados.

“O salto de março evidencia tanto a antecipação de compras para a Páscoa, celebrada no início de abril, quanto o efeito-calendário de fevereiro, mês com

menor número de dias”, avalia a Abras.

A associação descreve que o desempenho também ocorreu devido à entrada de recursos na economia. “Em março, o Bolsa Família contemplou 18,73 milhões de lares, com transferência de R\$ 12,77 bilhões. Os recursos do PIS/PASEP injetaram cerca de R\$ 2,5 bilhões no segundo lote de pagamento”, diz a entidade.

O Abrasmercado, indicador que mede a variação de preços de 35 produtos de largo consumo, registrou alta de 2,20% em março. Nos meses anteriores, as variações haviam sido de 0,47%, em fevereiro, e de -0,16%, em janeiro. Com o resultado, o valor médio da cesta passou de R\$ 802,88 para R\$ 820,54 no mês.

Entre os produtos básicos, a principal elevação foi do feijão (15,40%), seguido pelo leite longa vida (11,74%). No acumulado do trimestre, o feijão subiu 28,11%,



■ **Abrasmercado**, indicador que mede a variação de preços de 35 produtos de largo consumo, registrou alta de 2,20% em março

enquanto o leite longa vida avançou 6,80%.

Também subiram a massa sêmola de espaguete (0,91%), a margarina cremosa (0,84%) e a farinha de mandioca (0,69%).

Em sentido oposto, as principais quedas entre os básicos foram observadas em açúcar refinado (2,98%), café torrado e

moído (1,28%), óleo de soja (0,70%), arroz (0,30%) e farinha de trigo (0,24%).

No grupo das proteínas, houve elevação nos ovos (6,65%) e na carne bovina, tanto no corte do traseiro (3,01%) quanto no corte do dianteiro (1,12%). Já frango congelado (1,33%) e pernil (0,85%) registraram queda no



SEGUNDO TRIMESTRE TAMBÉM PODE REGISTRAR ALTA NO CONSUMO, DEVIDO À ANTECIPAÇÃO DO 13º DOS APOSENTADOS DO INSS

mês. No acumulado do trimestre, o corte do traseiro de carne bovina subiu 6,29%.

Entre os alimentos in natura, as maiores altas foram do tomate (20,31%), cebola (17,25%) e batata (12,17%). No acumulado do trimestre, as altas chegam a 45,43%, 14,06% e 14,04%, respectivamente, evidenciando o impacto relevante da sazonalidade e da dinâmica de oferta.

Limpeza e higiene
Nos itens de higiene pessoal, os preços avançaram para o

sabonete (0,43%), xampu (0,34%), papel higiênico (0,30%) e creme dental (0,13%).

Já na limpeza doméstica, houve elevação no detergente líquido para louças (0,90%), desinfetante (0,74%) e água sanitária (0,38%). A única queda do grupo foi registrada no sabão em pó (0,29%).

Expectativa

Segundo a Abras, o segundo trimestre também pode registrar alta no consumo, devido à antecipação do 13º salário de aposentados e pensionistas do INSS. A expectativa é que sejam pagos R\$ 78,2 bilhões, com depósitos a partir de 24 de abril para cerca de 35,2 milhões de segurados.



IMPOSTO DE RENDA

Receita Federal abre consulta a lote da malha fina

Agência Brasil

Cerca de 415 mil contribuintes que caíram na malha fina e regularizaram as pendências com o Fisco já podem saber se receberão restituição. Ontem, a Receita Federal libera a consulta ao lote da malha fina de abril. O lote também contempla restituições residuais de anos anteriores.

Ao todo, 415.277 contribuintes receberão R\$ 592,2 milhões. Desse total, R\$ 256,8 milhões irão para contribuintes com prioridade legal no reembolso.

As restituições estão distribuídas da seguinte forma: 334.614 contribuintes que usaram a declaração pré-preenchida e/ou optaram simultaneamente por receber a restituição via Pix; 32.231 contribuintes sem prioridade; 28.572 contribuintes de 60 a 79 anos; 10.521 contribuintes cuja maior fonte de renda seja o magistério; 4.731 contribuintes acima de 80 anos e 4.608 contribuintes com deficiência física ou mental ou doença grave.

A consulta pode ser feita na página da Receita Federal na internet. Basta o contribuinte clicar em “Meu Imposto de Renda” e, em seguida, no botão “Consultar a Restituição”. Também é possível fazer a consulta no aplicativo da Receita Federal para tablets e smartphones.

Pagamento

O pagamento será feito em 30 de abril, na conta ou na chave Pix do tipo CPF informada na declaração do Imposto de Renda. Caso o contribuinte não esteja na lista, deverá entrar no Centro Virtual de Atendimento ao Contribuinte (e-CAC) e tirar o extrato da declaração. Se verificar uma pendência, pode enviar uma declaração retificadora e esperar os próximos lotes da malha fina.

Se, por algum motivo, a restituição não for depositada na conta informada na declaração, como no caso de conta desativada, os valores ficarão disponíveis para resgate por até um ano no Banco do Brasil. Nesse caso, o cidadão poderá agendar o crédito em qualquer conta bancária em seu nome, por meio do Portal BB ou ligando para a Central de Relacionamento do banco, nos telefones 4004-0001 (capitais), 0800-729-0001 (demais localidades) e 0800-729-0088 (telefone especial exclusivo para deficientes auditivos).

Caso o contribuinte não resgate o valor de sua restituição depois de um ano, deverá requerer o valor no Portal e-CAC. Ao entrar na página, o cidadão deve acessando o menu “Declarações e Demonstrativos”, clicar em “Meu Imposto de Renda” e, em seguida, no campo “Solicitar restituição não resgatada na rede bancária”.

SAÚDE

MS alerta para risco de casos de sarampo após Copa

Agência Brasil

O Ministério da Saúde (MS) emitiu nessa quinta-feira, 23/04, um alerta sobre o risco iminente de reintrodução e disseminação do sarampo no Brasil em razão do fluxo intenso de viajantes para a Copa do Mundo 2026. Neste ano, a competição será sediada a partir de junho pelos Estados Unidos, Canadá e México, países que enfrentam surtos da doença.

A nota técnica descreve um cenário de alta transmissibilidade do sarampo nas Américas e um grande número de brasileiros com destino aos países-sede do evento, bem como a outros países onde há surto ativo da doença.

“Há um risco iminente de reintrodução do sarampo no Brasil após o retorno desses viajantes ou da chegada de estrangeiros, porventura infectados”.

Vai viajar para a Copa?

O documento reforça recomendações de vacinação contra a doença, visando proteger viajantes e a população residente no Brasil, considerando que os países-sede apresentam elevado número de casos, com surtos ainda ativos.

“A vacinação oportuna de viajantes e a vigilância sensível



DE ACORDO COM O MINISTÉRIO DA SAÚDE, PAÍSES QUE SEDIAM EVENTO ESPORTIVO ENFRENTAM SURTOS ATIVOS DE SARAMPPO

dos serviços de saúde são as únicas estratégias capazes de mitigar o risco de reintrodução do vírus”, alertou o Departamento do Programa Nacional de Imunizações no documento.

“Reitera-se, portanto, a necessidade de estados, municípios e profissionais de saúde priorizarem a atualização vacinal e o monitoramento rigoroso de casos suspeitos, a fim de manter o status do Brasil como país livre da circulação endêmica do vírus do sarampo”, completou a nota.

Orientações para o viajante

Fique atento a esses passos: atualize sua caderneta; verifique se você tomou as doses da vacina Tríplice Viral (que protege contra sarampo, caxumba e rubéola); o imunizante deve ser tomado pelo menos 15 dias antes do embarque, para que o corpo crie a prote-

ção necessária; ao voltar ao Brasil, caso apresente febre e manchas vermelhas pelo corpo, procure imediatamente um serviço de saúde e informe sobre sua viagem.

Copa do Mundo

A Copa do Mundo 2026 será realizada entre os dias 11 de junho e 19 de julho de 2026, com jogos sediados em cidades dos Estados Unidos, do México e do Canadá. A estimativa é que milhões de pessoas participem, incluindo grande número de viajantes internacionais provenientes de diferentes regiões do mundo.

Sarampo nas Américas

Na região das Américas, o documento aponta um aumento expressivo na incidência da doença, com milhares de casos de sarampo, sobretudo nos países-sede da Copa.

Em 2025, a epidemia de sarampo no Canadá causou 5.062 casos, causando a perda da certificação de país livre de sarampo. Em 2026, foram 124 casos, mantendo a área como de circulação endêmica.

Situação semelhante foi observada no México, que passou de sete casos, em 2024, para 6.152, em 2025, e 1.190 casos, em janeiro de 2026, conforme dados preliminares.

Já os Estados Unidos notifi-

caram 2.144 casos em 2025 e 721 casos apenas em janeiro de 2026.

Os três países se encontram com surtos ativos de sarampo, quando há transmissão contínua do vírus ocorrendo nesse momento. O cenário de agravamento culminou na perda do status da região das Américas como zona livre de transmissão endêmica em novembro de 2025.

Brasil

Apesar do contexto regional, o Brasil mantém o status de país livre da circulação endêmica do vírus do sarampo, conquistado em 2024.

Em 2025, o país registrou 3.952 casos suspeitos, dos quais 3.841 foram descartados, 46 permanecem em investigação e 38 foram confirmados. Destes, dez foram importados, 25 foram classificados como relacionados à importação e três apresentaram fonte de infecção desconhecida.

Em 2026, até meados de março, o Brasil registrou 232 casos suspeitos e confirmou dois casos: uma criança de 6 meses, residente em São Paulo e com histórico de viagem à Bolívia; e uma jovem de 22 anos, residente no Rio de Janeiro, com investigação em andamento; ambas não vacinadas.

PROJETO DE LEI

Câmara aprova multa para quem descartar lixo na rua

Agência Brasil

A Câmara dos Deputados aprovou nessa quinta-feira, 23/04, o Projeto de Lei (PL) 580 de 2022, que prevê multa para quem descartar lixo em vias públicas ou outros locais. O texto segue para análise do Senado.

Segundo a proposta, a punição será proporcional à quantidade de lixo descartada e também ao porte econômico do infrator.

O texto estabelece que a multa para pessoa física será de um a dez salários mínimos. Já para pessoa jurídica, seja no âmbito de atividade empresarial ou

por funcionários, a multa prevista varia de cinco a 100 salários mínimos. Atualmente, o salário mínimo está em R\$ 1.621.

O projeto aponta algumas exceções, deixando isentos de sanções aqueles locais destinados à gestão e ao manejo de resíduos sólidos.

Além disso, a penalidade não será aplicada nos casos de manutenção ou armazenamento de resíduos em condições adequadas e sem risco à população.

A matéria altera a Lei 12.305/10, que instituiu a Política Nacional de Resíduos Sólidos e a Lei dos Crimes Ambientais.

ESTADO DE SERGIPE
MUNICÍPIO DE ESTÂNCIA
SETOR DE LICITAÇÕES E CONTRATOS

AVISO DE LICITAÇÃO REPUBLICAÇÃO
PREGÃO ELETRÔNICO N.º 04/2026/ADM

O Município de Estância/SE, através do Diretor de Licitações e Contratos designado pela Portaria n.º 058/2026, conforme a Lei n.º 14.133/2021, torna público a realização de licitação, na modalidade acima especificada e mediante as informações a seguir: **OBJETO:** Contratação de dois fornecedores distintos para prestação de serviço redundante de acesso dedicado à Rede Municipal de Computadores – Internet, para trânsito do Sistema Autônomo (AS – Autonomous System) da Prefeitura do Município de Estância (PME); **DATA DA DISPUTA DE LANCES:** 11/05/2026, às 09h00min, horário de Brasília, no site: www.licitanet.com.br; **TIPO DE LICITAÇÃO:** Menor Preço Global; **CLASSIFICAÇÃO ORÇAMENTÁRIA:** Unidade Orçamentária: 0208; Projeto/Atividade: 2012; Fonte de Recurso: 150000000; Elemento de Despesa: 3390.39.00; Subelemento: 34; **BASE LEGAL:** Lei n.º 14.133/2021, bem como pelas condições estabelecidas no Edital; **PARECER JURÍDICO:** n.º 82/2026; **EDITAL E INFORMAÇÕES:** Setor de Licitações e Contratos – Praça Barão do Rio Branco n.º 76, Centro, Estância/SE. CEP: 49.200-000, Segunda-feira a Sexta-feira em dias de expediente, das 07h00min às 13h00min. Telefones: (79) 3522-2998 (Ramal 214); E-mail: licitacoes.pme@estancia.se.gov.br / cpltestancia@gmail.com; Sites: www.estancia.se.gov.br e www.tce.se.gov.br.

Estância/SE, 24 de abril de 2026.
EVERTON SANTOS SANTANA
Diretor do Setor de Licitações e Contratos
Portaria n.º 058/2026

ESTADO DE SERGIPE
PREFEITURA DE MALHADA DOS BOIS

AVISO DE LICITAÇÃO
PRORROGAÇÃO DE SESSÃO
PREGÃO ELETRÔNICO N.º 09/2026

A PREGOEIRA JUNTAMENTE COM A EQUIPE DE APOIO DA PREFEITURA MUNICIPAL DE MALHADA DOS BOIS, ESTADO DE SERGIPE, designado pela Portaria n.º 63/2025, em atendimento as disposições legais e a Resolução n.º 257/2010, do Tribunal de Contas do Estado de Sergipe - TCE torna público para conhecimento de todos, a realização de licitação, na modalidade acima especificada, e mediante informações a seguir:

OBJETO: Registro de Preço para eventual aquisição de MATERIAIS PARA IMPLEMENTAÇÃO DA SALA DE RECURSOS MULTIFUNCAIONAIS (SRM) para atender as necessidades do Município de Malhada dos Bois/SE, conforme condições, exigências a serem estabelecidas no Termo de Referência e seus anexos.

TIPO: Menor Preço por Item

INICIO DE ACOLHIMENTO DE PROPOSTAS: 10/04/2026.

ABERTURA DA PROPOSTA DE PREÇOS: 06/05/2026, às 09:00hs.

DATA DA DISPUTA DE LANCES: 06/05/2026, às 09:05h (horário de Brasília) - no site www.licitanet.com.br.

BASE LEGAL: Lei n.º 14.133/2021, e suas alterações posteriores e demais que se fizerem necessárias e demais diplomas legais pertinentes, Decreto Municipal n.º 216/2024 e Lei Complementar n.º 123, de 14 de dezembro de 2006 e posteriores alterações.

PARECER JURÍDICO: N.º 39/2026.

DISPONIBILIZAÇÃO DO EDITAL: Cópias do edital e demais informações poderão ser adquiridos de segunda a sexta-feira das 08h00min às 12h00min, via e-mail licitacao@malhadadosbois.se.gov.br ou pelo site oficial da Prefeitura www.malhadadosbois.se.gov.br e ainda através do site www.licitanet.com.br

Malhada dos Bois/SE, 23 de abril de 2026
MARIA DE FÁTIMA CALDAS DA SILVA
Pregoeira Oficial

Primeiro Trimestre

Aracaju registra crescimento de 9,8% na abertura de empresas

DE JANEIRO A MARÇO DE 2026, FORAM ABERTAS 5.210 NOVAS EMPRESAS NA CAPITAL SERGIPANA. SERVIÇOS LIDEROU AS ABERTURAS

Dados do Observatório Econômico da Prefeitura de Aracaju apontam que, no primeiro trimestre de 2026, a capital sergipana registrou a abertura de 5.210 novas empresas, número que representa crescimento de 9,8% em comparação ao mesmo período de 2025.

O levantamento, realizado pela Secretaria Municipal do Desenvolvimento Econômico e Inovação (Semde), mostra que o setor de Serviços liderou as novas aberturas, com 3.563 empresas, equivalente a 68,4% do total. Em seguida aparecem Comércio, com 1.076 novos negócios (20,7%), Indústria (5,9%), Construção (4,9%) e Agropecuária (0,2%).

Outro destaque é a força dos pequenos negócios. As microempresas representaram 93,1%



NA DISTRIBUIÇÃO POR BAIRROS, FAROLÂNDIA LIDEROU A ABERTURA DE EMPRESAS, COM 369 NOVOS REGISTROS

das novas formalizações, totalizando 4.852 registros. Dentro desse grupo, os Microempreendedores Individuais (MEIs) responderam por 3.451 novas empresas, o que corresponde a 66,2% do total.

Para o secretário municipal do Desenvolvimento Econômico e Inovação, Dilermando Júnior, os números refletem o trabalho da gestão municipal para estimular o empreendedorismo e facilitar a geração de oportuni-



DIVULGAÇÃO

Microempresas representaram 93,1% das novas formalizações, totalizando 4.852 registros

des. “Aracaju vive um momento positivo na economia sob a gestão da prefeita Emília

Corrêa. Esses resultados mostram a confiança do empreendedor em nossa cidade e são

fruto de ações voltadas à desburocratização, incentivo aos pequenos negócios e criação

de um ambiente cada vez mais favorável para investir, crescer e gerar empregos”, destacou.

• Bairros

Na distribuição por bairros, Farolândia liderou a abertura de empresas, com 369 novos registros, seguida por Jabotiana (267), Centro (256) e Luzia (223), evidenciando o dinamismo econômico em regiões estratégicas da capital.

A Prefeitura de Aracaju, por meio da Semde, diz que segue investindo em políticas públicas voltadas ao desenvolvimento econômico, inovação e fortalecimento do setor produtivo, contribuindo para a geração de renda e a expansão sustentável da economia local.

ain^o Leia mais, entenda e opine
Acesse:
www.ain1.com.br

SOCORRO

Contratação de cemitério: TCE vê indícios de irregularidades

O Tribunal de Contas do Estado de Sergipe (TCE/SE) decidiu, na sessão plenária dessa quinta-feira, 23/04, autuar como processo o protocolo que apura a recente contratação de cemitério particular pela Prefeitura de Nossa Senhora do Socorro. A contratação foi justificada pelo município com base na situação dos sete cemitérios públicos locais, que estariam irregulares, sem licença ambiental e sem disponibilidade de vagas — cenário que também passou a ser objeto de análise pelo Tribunal.

A decisão seguiu o voto do relator, conselheiro José Carlos Felizola, que acompanhou os entendimentos das unidades técnicas do Tribunal e o parecer do Ministério Público de Contas (MPC/SE).

O relator havia solicitado ao município o envio de documentos e informações detalhadas sobre a contratação, incluindo o processo licitatório, contratos e eventuais termos aditivos, justificativas técnicas e legais, além de estudos de viabilidade e outros elementos capazes de comprovar a regularidade do procedimento.

Após análise da documentação encaminhada pelo gestor, a matéria foi examinada pela 5ª Coordenadoria de Controle e Inspeção (CCI) e pela Coordenadoria de Engenharia, que realizou vistoria in loco.

O relatório técnico apontou indícios de irregularidades, como pagamento por serviços de manutenção não executados, fragilidades no planejamento da contratação dos serviços funerários, deficiência na elaboração de laudos ambientais e inconsistências metodológicas nos estudos e orçamentos técnicos apresentados.

Também foi constatada a ausência de comprovação da vantajosidade da terceirização do serviço em comparação a alternativas possíveis, como a recuperação e regularização dos cemitérios públicos municipais.

Diante dos achados, o Tribunal determinou a abertura de processo para aprofundar a apuração dos fatos e fixou prazo de 30 dias para que o gestor apresente a regularização do Estudo Técnico Preliminar (ETP) e do Estudo de Viabilidade Técnica, Econômica e Ambiental (EVTEA).

O município deverá ainda comprovar a adoção de providências efetivas para sanar as impropriedades apontadas, bem como apresentar medidas voltadas à obtenção do licenciamento ambiental dos cemitérios públicos.

• Prefeitura

A Prefeitura de Nossa Senhora do Socorro disse ontem que ainda não tinha oficialmente notificada pelo TCE/SE acerca do referido processo. Dessa forma, o município aguardará a devida notificação formal e o acesso integral ao conteúdo do processo para, então, se pronunciar de maneira oficial.



TCE HAVIA SOLICITADO AO MUNICÍPIO O ENVIO DE DOCUMENTOS SOBRE A CONTRATAÇÃO, INCLUINDO O PROCESSO LICITATÓRIO

EXAME

Saúde Estadual inicia implementação do teste DNA-HPV

A Secretaria de Estado da Saúde (SES) iniciou, nessa quinta-feira, 23/04, a implementação do teste de biologia molecular DNA-HPV na rede de saúde pública de Sergipe. O exame é uma nova tecnologia que chega para aprimorar o rastreamento do câncer do colo do útero e substituir o exame de colpocitologia oncótica (Papanicolau). A medida reforça o cuidado com a saúde da mulher no Sistema Único de Saúde (SUS).

O teste DNA-HPV é capaz de detectar 14 genótipos do papilomavírus humano (HPV), responsável pela maioria dos casos de câncer do colo do útero. Com este exame, as equipes de saúde poderão identificar a presença do vírus no organismo antes da ocorrência de lesões ou câncer em estágios iniciais, o que contribuirá para a redução de casos desta neoplasia. O público-alvo serão pessoas com útero de 25 a 64 anos que já iniciaram sua vida sexual, como já acontece com o Papanicolau. Além disso,

as equipes realizarão busca ativa para pessoas que nunca fizeram o rastreamento.

De acordo com a diretora da Atenção Primária à Saúde da SES, Ana Lira, a nova tecnologia irá promover mais qualidade de vida à mulher, aumentando as chances deste público-alvo não desenvolver o câncer do colo do útero. “O teste de DNA-HPV chega para reduzir o tempo resposta entre a identificação e o tratamento adequado de lesões pré-cancerígenas ou do câncer do colo do útero. É uma evolução na saúde da mulher. Com esse exame, conseguimos fazer o rastreio antes mesmo do aparecimento dos sintomas, uma vez que na maioria das mulheres o vírus permanece assintomático. Diferente do Papanicolau, que detecta lesões causadas pelo HPV, o teste molecular já consegue identificar a presença do vírus, antes mesmo de aparecerem lesões e os primeiros sintomas”, explicou.



SECRETARIA DA SAÚDE INICIOU ONTEM A IMPLEMENTAÇÃO DE NOVO EXAME PARA RASTREAMENTO DO CÂNCER DO COLO DO ÚTERO

• Etapas

A implementação acontecerá por etapas e representa um grande avanço na saúde pública. Nesta primeira fase, o exame será implantado em nove municípios, sendo eles: Aracaju, São Cristóvão, Barra dos Coqueiros, Santa Rosa de Lima, Lagarto, Itaporanga d’Ajuda, Riachuelo, Laranjeiras e Divina Pastora. A ampliação para os demais municípios sergipanos está prevista para junho.

Os exames serão coletados na Atenção Primária à Saúde (APS), em parceria com o Ministério da

Saúde, Unidade de Apoio ao Diagnóstico (Unadig) e Laboratório Central de Saúde Pública de Sergipe (Lacen/SE). Para capacitar os profissionais da APS, que atuam nas Unidades Básicas de Saúde (UBSs) e serão responsáveis por coletar as amostras, a SES promoveu um treinamento explicando os métodos e práticas dessa nova tecnologia.

“O treinamento é direcionado aos profissionais da saúde, como enfermeiros e médicos, que realizam a coleta do material na Atenção Primária à Saúde (APS). Após a capacitação, a SES realizará visitas posteriores aos municípios. As equipes municipais já estão com os materiais necessários para o teste molecular e, após a capacitação, já iniciarão a oferta dessa nova forma de rastreio, de forma coordenada e organizada, focada também na busca de pessoas que nunca realizaram o exame”, destacou a enfermeira e referência técnica da Saúde da Mulher da SES, Eline Alves.

FLAGRANTE

Hospital: paciente morre após ser encontrado ferido

Um paciente de 41 anos, que estava internado no Hospital São José, localizado no bairro Santo Antônio, em Aracaju, foi encontrado morto em uma das salas da unidade com diversos ferimentos. Segundo a Secretaria de Estado da Segurança Pública (SSP), o caso foi registrado na noite dessa quarta-feira, 22/04, e o suspeito foi preso em flagrante.

A SSP diz que a vítima foi encontrada em uma das salas da unidade de saúde com feri-

mentos na face, olhos e nos supercílios, com sangramento pela face, nariz e boca. Ele foi levado à sala de estabilização para os primeiros socorros, mas foi constatado o óbito do paciente.

Conforme informações da SSP, o homem dividia o quarto com o suspeito, um homem de 28 anos que estava internado por abuso de entorpecentes, além de um terceiro interno com problemas mentais.

O suspeito foi detido pelos

policiais militares e levado ao Departamento de Homicídios e Proteção à Pessoa (DHPP), onde foi lavrado o Auto de Prisão em Flagrante. Segundo a apuração da Polícia Civil, o histórico criminal do autuado reforça a necessidade de manutenção da custódia, já que ele possui antecedentes e registros de prisões anteriores.

Diante da gravidade do caso e do risco de reiteração criminosa, foi solicitada a conversão da prisão em flagrante em pre-

ventiva. As investigações seguem em andamento para esclarecer completamente a dinâmica do crime, incluindo a possível participação de outras pessoas ou eventuais negligências, garantindo a total elucidação dos fatos.

Até o fechamento desta matéria, o hospital ainda não havia se pronunciado sobre o assunto. Caso queira de manifestar posteriormente, o Jornal Correio de Sergipe está à disposição.

POLÍCIA FEDERAL

PF desarticula esquema de fraude previdenciária

A Polícia Federal deflagrou nessa quinta-feira, 23/04, a Operação Atestado Viciado, com o objetivo de desarticular um esquema de fraude previdenciária baseado na utilização de atestados médicos falsos para a obtenção indevida de benefícios do Instituto Nacional do Seguro Social (INSS). Na ação foi cumprido um mandado de

busca e apreensão em uma residência localizada no bairro Suíssa, em Aracaju. A operação teve o apoio da Seção de Inteligência da Previdência Social em Sergipe (SIPS/SE).

A investigação teve início a partir do encaminhamento de notícia-crime pela Polícia Civil de Sergipe, com base em boletim de

ocorrência registrado por um médico, que relatou o uso indevido de sua assinatura em atestados falsos apresentados ao INSS.

As apurações indicam a atuação de um intermediário responsável por captar interessados. Ele orientava os requerimentos junto à autarquia previdenciária, providenciava ou intermediava a

obtenção de atestados médicos falsos e cobrava valores pelos serviços, apropriando-se, em alguns casos, de parte dos benefícios concedidos.

Os envolvidos poderão responder pelo crime de estelionato previdenciário. As penas máximas somadas podem chegar a 11 anos e um mês de reclusão.



2ª SEMANA DE ARTE DA WERT

A cena social de Aracaju ganha um toque especial no dia 28 de abril com a abertura da segunda edição da Semana de Arte promovida pela Wert Investimentos. O evento, que acontece às 19h na sede da empresa, na Coroa do Meio, promete reunir convidados, clientes e nomes influentes em uma noite marcada por cultura e boas conexões. Com o tema "Do Novo ao Tradicional", a mostra aposta na mistura de estilos e gerações, apresentando obras de artistas consagrados ao lado de novos talentos. A proposta é criar um ambiente dinâmico, onde a arte se torna ponto de encontro e inspiração. A exposição permanece aberta para visitação até o dia 28 de maio, reforçando o espaço como vitrine de experiências culturais e networking qualificado. A iniciativa conta com o apoio do La Tavola, Fast Frame, Espaço Lord, Ces Arts e Sara Curadoria.



CRIS BARROS DAY

Na última sexta-feira (17), a cena fashion sergipana ganhou contornos de exclusividade durante o Cris Barros Day, realizado na Raph Store, sob o comando do CEO Raphael Paixão. O encontro reuniu clientes especiais e convidados em uma experiência imersiva que traduziu com sensibilidade a essência da nova coleção La Collezione 47. A programação incluiu uma sessão de styling conduzida por Diana Holanda, da equipe da grife, que criou composições personalizadas, ampliando a conexão com as peças. Raphael fez questão de trazer à loja os looks desfilados na icônica Pinacoteca de São Paulo, onde a nova coleção assinada pela estilista foi lançada, brindando sua fiel clientela com exclusividade e bom gosto. A iniciativa reforçou o compromisso da Raph com curadoria refinada, versatilidade e longevidade no vestir. Tininha e Laurinha Ribas fizeram questão de prestigiar o Cris Barros Day.

DESTAQUE

CONEXÃO

POR PAULA TOQUINHO
PAULA.TOQUINHO@YAHOO.COM.BR



FÉRIAS NOS EUA



A jornalista Osanilde Oliveira, após 16 anos de intensa dedicação à agenda profissional, decidiu dar uma pausa mais que merecida para viver dias de descanso ao lado da família. O roteiro escolhido inclui destinos emblemáticos como Nova York, Washington e Miami. No registro, Osanilde aparece em um dos cenários mais icônicos do mundo, O Museu Memorial do 11 de Setembro, registrando um momento especial dessa nova fase de desaceleração e celebração. Enjoy, minha amiga!

EM EXPANSÃO



A empresa sergipana Nutrimia, referência em alimentação saudável, expande as operações no interior de Sergipe com a inauguração da primeira loja própria no município de Itabaiana. Reconhecida pelo potencial econômico, a Capital do Agreste acolhe a foodbike Nutrimia no Shopping Peixoto, com o cardápio variado e saboroso de tortas, salgados e os famosos brigadeiros low e de biomassa de banana, bem como a trufa ChocoPower, que oferece 13g de proteína. A abertura acontece no próximo dia 24, a partir das 10h.

EM FAMÍLIA



Theo André Freire comemorou seus 10 anos no último domingo, 19 de abril, com uma animada festa temática "Camisa 10". A celebração, preparada com carinho pelos pais Fabiana e Esdras, reuniu familiares e amiguinhos em uma noite cheia de alegria, brincadeiras e momentos especiais que ficaram na memória de todos.

Baixe o APP
TUDO AQUI. TUDO FÁCIL!
Para vender, alugar ou cadastrar seu imóvel.

VALOR
CORREIO DE SERGIPE

Vendas: (79) 9 9985-4222 | Aluguéis: (79) 9 9850-5222
@valorimobiliaria
www.valorimobiliaria.com.br

EDIÇÃO À VISTA

A Feirinha da Gambiarra realizará sua 40ª edição no Central Garden no dia 17 de maio. Reafirmando mais uma vez o compromisso com a valorização da cultura independente e da economia criativa, a iniciativa já está com inscrições abertas para expositores dos setores geral e de gastronomia, através do formulário disponível no bio do Instagram da Feirinha @feirinhadagambiarra.

ABRIL VERDE

No próximo sábado, dia 25 de abril, o alerta para a prevenção e combate a acidentes e adoecimento no ambiente do trabalho chega à Orla da Atalaia, em Aracaju. Será realizada a II Caminhada Abril Verde, um evento promovido pelo Programa Trabalho Seguro (PTS) do Tribunal Regional do Trabalho da 20ª Região (TRT-SE), em parceria com o Grupo de Trabalho Interinstitucional (Getrin-20). O Ministério Público do Trabalho em Sergipe (MPT-SE), que integra o Getrin-20, participa da iniciativa, com diversos órgãos e instituições. O ponto de encontro será o estacionamento da Cinelândia, próximo à Passarela do Caranguejo, a partir das 7h. O percurso segue em direção ao Hotel Sesc Atalaia, retornando ao ponto de partida pela mesma via, com previsão de encerramento às 8h30. Cerca de 450 participantes são esperados no evento, gratuito e aberto ao público. Participe!

Meio Ambiente

Praia do Saco: Justiça homologa acordo para regularização ambiental

DECISÃO NÃO INTERFERE NAS AÇÕES CIVIS PÚBLICAS INDIVIDUAIS RELATIVAS A IMÓVEIS OU OCUPANTES ESPECÍFICOS NA PRAIA

O acordo subscrito pelo Governo do Estado, em parceria com órgãos federais e o Município de Estância, para a regularização ambiental e urbanística da Praia do Saco, no litoral sul sergipano, foi homologado pela Justiça Federal nessa quarta-feira, 22/04. A decisão põe fim a um impasse judicial que se estendia desde 2014 e viabiliza a execução imediata de medidas voltadas ao ordenamento territorial e ao desenvolvimento sustentável da região. Essa decisão judicial não interfere nas ações civis públicas individuais relativas a imóveis ou ocupantes específicos na praia. Com a homologação, passam

a valer os prazos para a implementação das ações previstas, com foco em promover o ordenamento territorial, prevenir novas intervenções ilegais e fortalecer a gestão da zona costeira. Além do Estado e do Município de Estância, integram o acordo o Instituto Brasileiro do Meio Ambiente e dos Recursos Naturais Renováveis (Ibama), a Administração Estadual do Meio Ambiente (Adema) e a Secretaria do Patrimônio da União (SPU). Entre as principais medidas estão a realização de diagnóstico técnico e o georreferenciamento da área, com identificação de regiões de preservação permanente, além do reforço na fiscalização para coibir ocupações irregulares. Também está



O PLANO CONTEMPLA INICIATIVAS DE EDUCAÇÃO AMBIENTAL VOLTADAS A MORADORES, VISITANTES E EMPREENDEDORES LOCAIS

prevista a criação, pelo Município de Estância, da Área de Relevante Interesse Ecológico (ARIE) das Dunas do Saco, unidade de conservação municipal que contará com plano de manejo, conselho gestor e ações de proteção ambiental. O plano contempla ainda ini-

ciativas de educação ambiental voltadas a moradores, visitantes e empreendedores locais, com o objetivo de incentivar práticas sustentáveis e ampliar a conscientização sobre a importância da preservação dos ecossistemas costeiros. Outro ponto é a criação de um comitê de acompanhamento e fiscalização, responsável por monitorar a execução das medidas, garantir a transparência das ações e permitir a participação social.

• Prazos e execução

As obrigações estabelecidas possuem prazos que variam de curto a médio prazo, além de ações contínuas de fiscalização e monitoramento. Dentre as responsabilidades do Governo do

Estado estão a elaboração de estudos técnicos, o fortalecimento da gestão da Área de Proteção Ambiental (APA) do Litoral Sul e a execução de ações de recuperação ambiental.

“O acordo passa a valer como decisão judicial, ou seja, deixa de ser apenas um compromisso e se torna uma obrigação a ser cumprida pelos órgãos envolvidos. O foco agora é garantir a execução das ações de planejamento, fiscalização e recuperação ambiental, assegurando resultados concretos para a região”, destaca o procurador-geral do Estado, Carlos Pinna Júnior.

Entre os principais prazos definidos estão: criação do Comitê de Acompanhamento e Fiscalização e elaboração do

plano de trabalho (até 6 meses); início do diagnóstico técnico e georreferenciamento da área (até 6 meses); entrega do relatório preliminar (até 12 meses); conclusão do diagnóstico completo (até 24 meses); criação da ARIE das Dunas do Saco (até 6 meses); implantação de instrumentos da ARIE (entre 6 e 12 meses); reforço da fiscalização ambiental (início em até 2 meses, com atuação contínua); fiscalização integrada entre os órgãos (permanente); ações de recuperação ambiental (execução entre 6 e 24 meses); programas de educação ambiental e monitoramento (contínuos).

ajn 1
Leia mais, entenda e opine
Acesse:
www.ajn1.com.br

METEOROLOGIA

Semac renova aviso meteorológico para chuvas moderadas a intensas

A Secretaria de Estado do Meio Ambiente, Sustentabilidade e Ações Climáticas (Semac), renovou o aviso meteorológico para chuvas moderadas a intensas em todo o estado. A previsão é válida até as 23h59 dessa sexta-feira, 24/04, devido às condições atmosféricas favoráveis à ocorrência de precipitações.

Para o período, há possibilidade de acumulados expressivos, podendo ultrapassar 50 milímetros (mm) por dia, além da ocorrência de ventos intensos, com

velocidades entre 40 km/h e 70 km/h, e descargas elétricas em pontos isolados.

Sergipe está em estado de atenção para chuvas desde da última terça-feira, 21, e com a instabilidade registrada nos últimos dias, o acumulado de chuva do mês de abril tende a ultrapassar 300 mm em municípios do litoral e agreste. As estimativas são da equipe técnica de meteorologia da Semac. Ainda de acordo com a análise meteorológica, a atuação de um

cavado em baixos níveis da atmosfera na costa do Nordeste, ao associado escoamento de ventos de sudeste em direção ao leste da região, torna a atmosfera instável e favorece a ocorrência de chuvas volumosas no estado.

• Acumulado de chuvas

Entre terça, 21/04, às 12h de quinta, 23/04, o acumulado de precipitação chegou a 141 mm em Riachuelo, 132 mm em Aracaju, 129 mm na Barra dos Coqueiros,

136 mm em Nossa Senhora do Socorro, a 143 mm em Maruim e a 120 mm em Areia Branca.

De acordo com os levantamentos da Semac, de 1h até as 12h de 23 abril, 87% dos municípios sergipanos monitorados já tiveram chuvas acima da média esperada para o mês. O acumulado de chuvas já chega a 297 mm em Areia Branca, 285 mm em Carmópolis, 284 mm em Siriri, 279 mm em Itaporanga D'Ajuda e 275 mm em Salgado. Na capital, Aracaju, o acu-

mulado do mês está em 251mm.

• Riscos associados

As condições previstas indicam riscos de transbordamento dos principais rios e lagoas do estado, além de pequenos córregos e riachos em diferentes regiões.

O acumulado de precipitação também pode trazer riscos para o tráfego em rodovias, além de alagamentos, deslizamentos de encostas, destelhas de imóveis, queda de árvores e de placas mal fixadas.

A Semac reforça a importância de atenção redobrada por parte da população, especialmente em áreas mais vulneráveis, e recomenda o acompanhamento das atualizações dos boletins meteorológicos e das orientações da Defesa Civil.

A Gerência de Meteorologia e Mudanças Climáticas da Semac segue monitorando continuamente as condições atmosféricas, e novas atualizações poderão ser emitidas a qualquer momento.